

Муниципальное автономное дошкольное образовательное учреждение
«Детский сад № 48»
МАДОУ «Детский сад № 48»

СОГЛАСОВАНО
Педагогическим советом
МАДОУ «Детский сад № 48»
(протокол от 12 апреля 2021 г. № 4)



УТВЕРЖДАЮ
Заведующий МАДОУ
«Детский сад № 48»
Л.В. Арутюнян
13 апреля 2021 г.

ОТЧЁТ
О РЕЗУЛЬТАТАХ САМООБСЛЕДОВАНИЯ
Муниципального автономного дошкольного образовательного учреждения
«Детский сад № 48» за 2020 год

Аналитическая часть

I. Общие сведения об образовательной организации

Наименование образовательной организации	Муниципальное автономное дошкольное образовательное учреждение «Детский сад № 48» (МАДОУ «Детский сад № 48»)
Руководитель	Арутюнян Любовь Владимировна
Адрес организации	- 636071, Российская Федерация, Томская область, г. Северск, ул. Горького, 15 а (юридический адрес);
Телефон, факс	8-(382-3) 54-89-98
Адрес электронной почты	E-mail: mdou48@sibmail.com
Учредитель	Управление образования Администрации ЗАТО Северск.
Лицензия	Лицензия № 1433: Серия 70Л01, № 0000439, дата выдачи: 21 октября 2014 г., Приложение № 1 к лицензии № 1433 на осуществление образовательной деятельности от 21 октября 2014г серия 70П01, № 0001115.

Учреждение располагается в трех отдельно стоящих зданиях в жилых районах города вдали от производящих предприятий по адресам:
-Корпус № 1 расположен по адресу: 636071, Российская Федерация, Томская область, г. Северск, ул. Горького, 15 а
-Корпус № 2 расположен по адресу: 636071, Российская Федерация, Томская

область, г. Северск, пр. Коммунистический, 13 а
-Корпус № 3 расположен по адресу: 636071, Российская Федерация, Томская область, г. Северск, ул. Победы, 13 а.

Датой открытия корпуса № 1 (ул. Горького 15^а) считается февраль 1968 г.

Корпус № 2 (пр. Коммунистический 13^а) был открыт после капитального ремонта 27 марта 2014 года, в него переехал МБДОУ «Детский сад № 1». В целях оптимизации сети дошкольных образовательных учреждений ЗАТО Северск, согласно постановления Администрации ЗАТО Северск от 05.06.2014 произошла реорганизация, в форме присоединения МБДОУ «Детский сад № 1» к МАДОУ «Детский сад № 48». Корпус № 3 (ул. Победы 13^а) был введён в эксплуатацию 23 апреля 2014 года.

Детский сад (корпус № 1 и № 2) является частью образовательного округа № 1, центром которого определена общественно-активная школа – МАОУ «СОШ № 76». В ближайшем окружении от детского сада находятся филиал № 3 «Огонек» МУ ЦДБ, стадион СОШ №76, СШ «Русь», природный парк, ДК им. Островского.

Корпус № 3 входит в состав образовательного округа № 11 центром, которого определена общественно-активная школа – МБОУ «СОШ № 78». Ближайшие социальные объекты - филиал «Победа» МУ ЦГБ, стадион СОШ № 78, спортплощадка по улице Славского. Все это позволяет активно привлекать ресурсы социального партнерства для разностороннего развития воспитанников, знакомить их с социальным окружением, организовывать тесное взаимодействие со школами и учреждениями дополнительного образования.

Основные цели деятельности автономного учреждения:

- формирование общей культуры воспитанников;
- развитие физических, интеллектуальных, нравственных, эстетических и личностных качеств воспитанников;
- формирование предпосылок учебной деятельности;
- сохранение и укрепление здоровья воспитанников;
- разностороннее развитие воспитанников с учетом их возрастных и индивидуальных особенностей, в том числе достижение воспитанниками уровня развития, необходимого и достаточного для успешного освоения ими образовательных программ начального общего образования.

Предметом деятельности автономного учреждения является образовательная деятельность по образовательным программам дошкольного образования, присмотр и уход за детьми.

Режим работы автономного учреждения.

Рабочая неделя – пятидневная, с понедельника по пятницу. Длительность пребывания детей в группах – 12 часов. Режим работы групп – с 7:00 до 19:00. Выходные дни: суббота, воскресенье, праздничные дни.

II. Система управления организации

Управление детским садом осуществляется в соответствии с действующим законодательством и Уставом детского сада и строится на принципах единоначалия и коллегиальности. Коллегиальными органами управления являются наблюдательный совет, педагогический совет, общее собрание работников. Единоличным исполнительным органом является руководитель – заведующий.

Органы управления, действующие в ДООУ

Таблица 1

Наименование органа	Функции
Заведующий	Контролирует работу и обеспечивает эффективное взаимодействие структурных подразделений организации, утверждает штатное расписание, отчетные документы организации, осуществляет общее руководство детским садом
Наблюдательный совет	Рассматривает вопросы: <ul style="list-style-type: none">• развития образовательной организации;• финансово-хозяйственной деятельности;• материально-технического обеспечения
Педагогический совет	Осуществляет текущее руководство образовательной деятельностью Детского сада, в том числе рассматривает вопросы: <ul style="list-style-type: none">• развития образовательных услуг• регламентации образовательных отношений;• разработки образовательных программ;• выбора учебных пособий, средств обучения и воспитания;• материально-технического обеспечения образовательного процесса;• аттестации, повышении квалификации педагогических работников;• координации деятельности методических объединений
Родительский комитет	Действуют в целях учета мнения родителей (законных представителей) воспитанников и
Профсоюзное собрание	первичной профсоюзной организации по вопросам управления детским садом при решении следующих вопросов: <ul style="list-style-type: none">• принятие учреждением локальных нормативных актов, затрагивающих их права и законные

	интересы, по инициативе родителей (законных представителей) воспитанников и работников
Общее собрание работников	<p>Реализует право работников участвовать в управлении образовательной организацией, в том числе:</p> <ul style="list-style-type: none"> • участвовать в разработке и принятии коллективного договора, правил трудового распорядка, изменений и дополнений к ним; • принимать локальные акты, которые регламентируют деятельность образовательной организации и связаны с правами и обязанностями работников; • разрешать конфликтные ситуации между работниками и администрацией образовательной организации; • вносить предложения по корректировке плана мероприятий организации, совершенствованию ее работы и развитию материальной базы

Структура и система управления соответствуют специфике деятельности ДООУ. По итогам 2020 года система управления ДООУ оценивается как эффективная, позволяющая учесть мнение работников и всех участников образовательных отношений. В следующем году изменение системы управления не планируется.

В коллективе создана атмосфера творческого сотрудничества. Стиль руководства – демократический, но он может меняться в зависимости от конкретных субъектов руководства, а также от конкретной ситуации.

Реализуя функцию планирования, администрация детского сада непрерывно устанавливает и конкретизирует цели самой организации и структурных подразделений, определяет средства их достижения, сроки, последовательность их реализации, распределяет ресурсы.

Администрация ДООУ стремится к тому, чтобы воздействие приводило к эффективному взаимодействию всех субъектов образовательного процесса.

Планирование и анализ образовательной деятельности осуществляется на основе локальных нормативных актов детского сада, регламентирующих организацию образовательного процесса.

В результате построения такой модели управленческой деятельности в коллективе присутствуют:

- творчество педагогов;
- инициатива всех сотрудников;
- желание сделать жизнь воспитанников интересной и содержательной;

- желание в полной мере удовлетворить запросы родителей (законных представителей) в воспитании, образовании и развитии детей.

Основными приоритетами развития системы управления ДООУ являются учет запросов и ожиданий потребителей, демократизация и усиление роли работников в управлении детским садом.

Таким образом, в МАДОУ «Детский сад № 48» реализуется возможность участия в управлении детским садом всех участников образовательного процесса.

Вывод: Действующая организационно-управленческая структура позволяет оптимизировать управление, включить в пространство управленческой деятельности значительное число педагогов и родителей (законных представителей). Структура и механизм управления ДООУ позволяют обеспечить стабильное функционирование, способствуют развитию инициативы участников образовательного процесса (педагогов, родителей (законных представителей), детей) и сотрудников ДООУ.

III. Оценка образовательной деятельности

Образовательная деятельность в ДООУ организована в соответствии с Федеральным законом от 29.12.2012 № 273-ФЗ «Об образовании в Российской Федерации», ФГОС дошкольного образования, СанПиН 2.4.1.3049-13 «Санитарно-эпидемиологические требования к устройству, содержанию и организации режима работы дошкольных образовательных организаций».

Образовательная деятельность ведётся на русском языке, в очной форме. Образовательный процесс в ДООУ строится с учетом контингента воспитанников, их индивидуальных и возрастных особенностей в соответствии с требованиями образовательных программ.

Детский сад посещают 557 воспитанников в возрасте от 1 года до 8 лет.

В состав МАДОУ входит 27 групп:

корпус № 1 - 10 групп (4 группы раннего возраста – 58 детей, 6 групп дошкольного возраста – 114детей);

корпус № 2- 3 группы в (группы дошкольного возраста – 52 ребёнка);

корпус № 3- 14 групп в (4 группы с 1 до 3 –85 детей , 10 групп дошкольного возраста – 247ребенка).

Итого, наполняемость ДООУ:

корпус № 1– 172 ребёнка;

корпус № 2 –52 ребёнка;

корпус № 3 – 333 ребёнка.

Муниципальное задание по наполняемости учреждения детьми выполнено полностью.

В 2020 г мировая пандемия по COVID-19 внесла коррективы в работу образовательных учреждений. В целях санитарного благополучия населения

ЗАТО Северск, дошкольные образовательные учреждения были переведены в режим работы дежурных разновозрастных групп. Несмотря на новый формат работы, образовательная деятельность не прекращалась.

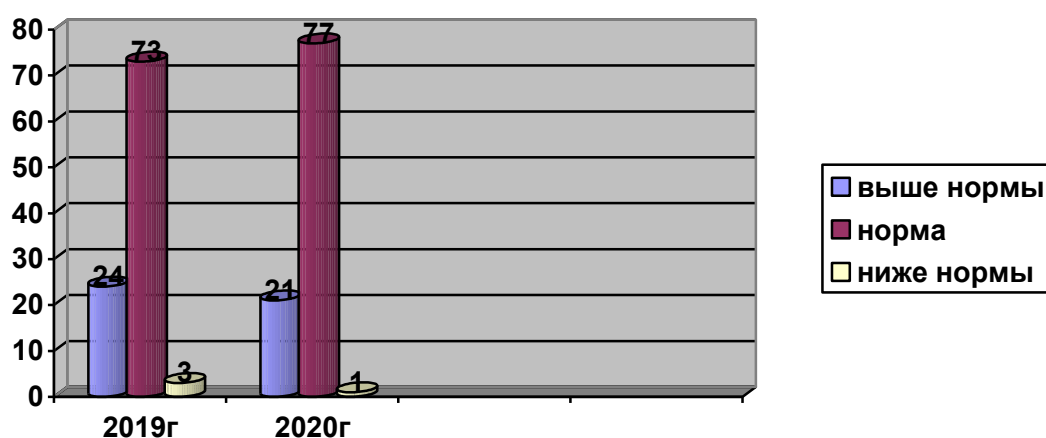
Уровень развития детей анализировался по итогам мониторинга.

Методы проведения:

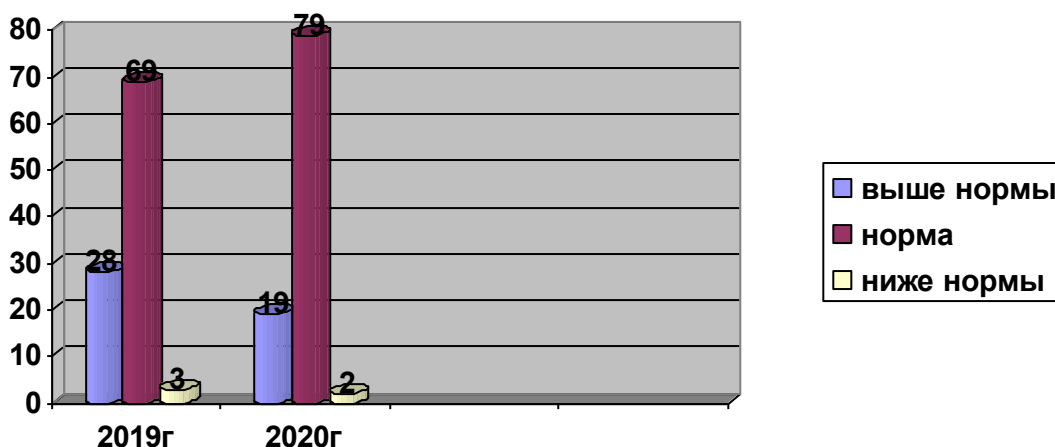
- наблюдение;
- проблемная (диагностическая) ситуация;
- беседы

Результаты качества освоения ООП воспитанниками ДОУ.

Уровень развития целевых ориентиров



Качество освоения образовательных областей



Результаты педагогического анализа показывают преобладание детей с высоким и средним уровнем развития, что говорит о результативности образовательной деятельности в детском саду.

С 2018 по 2020 год ДОУ являлось экспериментальной площадкой «ФИРО» по теме: «Модель интеграции дошкольного и дополнительного шахматного образования». В результате работы, в детском саду создана система по обучению детей игре в шахматы в процессе взаимодействия педагогов ДОУ, родителей воспитанников и представителей шахматного клуба спортивной школы «Янтарь». Наблюдения педагогов подтверждают эффективное усвоение детьми знаний содержания и форм работы своей учебной деятельности, ребёнок понимает и принимает систему её норм, что способствует успешному формированию его деятельностных способностей, общеучебных умений.

Педагогами ДОУ было проведено обследование воспитанников подготовительных к школе групп на предмет оценки сформированности предпосылок к учебной деятельности в количестве 96 человек. Задания позволили оценить уровень сформированности предпосылок к учебной деятельности: возможность работать в соответствии с фронтальной инструкцией (удержание алгоритма деятельности), умение самостоятельно действовать по образцу и осуществлять контроль, обладать определенным уровнем работоспособности, а также вовремя остановиться в выполнении того или иного задания и переключиться на выполнение следующего, возможностей распределения и переключения внимания, работоспособности, темпа, целенаправленности деятельности и самоконтроля.

По результатам диагностики, выявлены две группы детей:

- показавшие высокий уровень школьной готовности - 43% от общего количества воспитанников подготовительных к школе групп ДОУ;
- средний уровень школьной готовности от общего количества воспитанников подготовительных к школе группе показали при обследовании – 57%.

Низкого уровня школьной готовности - нет.

В 2020 году в систему образования были внесены организационные изменения в связи с дистанционным обучением в школах, поэтому родители 3 –х детей (на 1 октября им не исполнилось 7 лет) приняли решение оставить детей на дублирование в подготовительной группе. И еще 1 ребёнок, пришедший из МБДОУ «Детский сад № 20» с решением ТППК оставлен на дублирование.

Вывод: результаты деятельности подготовительных к школе групп за 2019-2020 учебный год были проанализированы, сделан вывод о том, что работа проводилась целенаправленно и эффективно. Анализ выполнения требований к содержанию и методам воспитания и обучения, а также мониторинг усвоения детьми программного материала показывают стабильность и позитивную динамику по всем направлениям развития. По направлению шахматного образования: увеличилась активность детей, расширились их познавательные, творческие, коммуникативные способности.

Воспитательная работа.

Чтобы выбрать стратегию воспитательной работы, в 2020 году проводился анализ состава семей воспитанников.

Родители (законные представители) - непосредственные участники образовательных отношений и имеют преимущественное право на обучение и воспитание детей перед всеми другими лицами. Поэтому сегодня важен новый взгляд на взаимодействие педагогов с семьями воспитанников, которое должно строиться, исходя из реалий современной жизни и на основе новых положений законодательства в образовании. Учитывая актуальность данного вопроса, деятельность педагогического коллектива в работе с семьей строилась согласно формирования новой философии взаимодействия в современных условиях.

На сегодняшний день общая численность семей в ДООУ – 557, количество родителей – 1048.

Состав семей МАДОУ «Детский сад № 48» 2020 год

Таблица 2

Состав семьи			
Полная	Неполная с матерью	Неполная с отцом	Оформлено опекунов
493/89%	54/ 9%	5/1%	5/ 1%
Социальный статус родителей			
Рабочие	Служащие	Предприниматели	Неработающие
365/35%	560/ 53%	56/ 5%	67/ 7%
Образование родителей			
Высшее	Ср.- специальное	Среднее	Без образования
606/ 58%	348/33%	81/ 8%	13/1%
Количество детей в семьях			
1 ребенок	2 ребенка	3 и более	
158 / 28%	259/46%	140/26%	

Воспитательная работа строится с учетом индивидуальных особенностей детей, с использованием разнообразных форм и методов, в тесной взаимосвязи воспитателей, специалистов и родителей.

В современных условиях актуальным для педагогического коллектива ДООУ стал поиск эффективных форм взаимодействия с семьями воспитанников, направленных на формирование у родителей ценностных установок на здоровый образ жизни, принятие на себя ответственности за собственное здоровье и здоровье своих детей.

В течение года в детском саду проводилась просветительско-консультативная работа с родителями воспитанников:

- индивидуальное консультирование родителей в соответствии с графиком работы специалистов;
- выставки, конкурсы, фотовыставки, фоторепортажи, акции.
- осуществлялось анкетирование родителей воспитанников.
- регулярное обновление сайта ДОУ, родители имеют возможность постоянно знакомиться с новостями из жизни детского сада. В каждой группе красочно оформлен уголок для родителей, где размещаются советы и рекомендации специалистов ДОУ. Предлагаемая информация динамична, постоянно пополняется и обновляется.

Родители всегда являлись активными участниками общесадовских мероприятий, городских конкурсов, но в связи с запретом Роспотребнадзора до января 2022 года проводить общесадовские родительские собрания, утренники, совместные праздники запрещено, родители могут видеть деятельность своих детей в онлайн формате. В основном, все мероприятия записываются педагогами на видео и отправляются через Whats App.

Вывод: Работа с родителями носит системный характер и обеспечивает результативность. Но для работы в новом формате по мере возможности необходимо развивать цифровую среду.

Дополнительное образование.

Одно из важных условий развития личности ребёнка это - возможность выбора занятий по интересам, возможность самореализации. Этому помогает наличие разнообразных кружков, так как ребёнок должен иметь возможность выбирать, чем ему заниматься, в какие кружки ходить. Перечень кружков, проводимых в детском саду, разнообразен. Все дополнительные услуги проводятся на платной основе.

В 2020 году в детском саду работали кружки по направлениям:

- 1) художественно-эстетическое: «Весёлые нотки», «Звонкие голоса», «Путешествие в мир классической музыки », «Путешествие в прекрасное», «Чимби-римби»;
- 2) социально-педагогическое: «Весёлый английский», «Болтунишки», «Звездочки», «Развивайка», «Малыш» ;
- 3) физкультурно-спортивное: «Дельфиненок», «Планета слова и движения»; «Знайка»
- 4) естественнонаучное: «Любознайка»;
- 5) техническое: «Азбука робототехники».

В дополнительном образовании было задействовано 81% воспитанников детского сада. Услуги проводились с января по март и с октября по декабрь. Чтобы не допустить распространения коронавирусной инфекции, все услуги с октября 2020 г проводятся строго изолированно, только в своих групповых помещениях.

IV. Оценка функционирования внутренней системы оценки качества образования

Содержание и организация образовательной деятельности на уровне дошкольного образования определено образовательной программой дошкольного образования, разработанной педагогическим коллективом в соответствии с федеральным государственным образовательным стандартом дошкольного образования (далее – Образовательная программа).

Образовательная программа задает основные принципы, подходы, цели и задачи, которыми руководствуется коллектив детского сада в соответствии с требованиями ФГОС ДО, социальным заказом родителей (законных представителей) и общества, принимающих гуманистическую парадигму дошкольного воспитания и образования.

Образовательная программа сформирована как программа психолого-педагогической поддержки позитивной социализации и индивидуализации, развития личности детей дошкольного возраста и определяет комплекс основных характеристик дошкольного образования (объем, содержание и планируемые результаты в виде целевых ориентиров дошкольного образования).

Цели Образовательной программы – обеспечение построения целостного педагогического процесса, направленного на полноценное всестороннее развитие ребенка – физическое, социально-личностное, познавательное, речевое, художественно-эстетическое – во взаимосвязи, с учетом их возрастных и индивидуальных особенностей, создание условий для планирования, организации и управления образовательным процессом.

Главной целью воспитательно-образовательного процесса в ДОУ является создание условий развития каждого ребенка, открывающих возможности для его позитивной социализации, его личностного развития, развития инициативы и творческих способностей на основе сотрудничества со взрослыми и сверстниками и соответствующим возрасту видам деятельности.

Целостность педагогического процесса в ДОУ обеспечивается реализацией основной общеобразовательной программы дошкольного образования (ООП ДО), которая составлена с учетом:

- «Основной образовательной программы дошкольного образования «От рождения до школы» под редакцией Н.Е Вераксы, Т.С. Комаровой, М.А. Васильевой
- Программы «Развитие» под редакцией Л.А. Венгера
- Коррекционной программы «Коррекционное обучение и воспитание детей 5-7 летнего возраста с общим недоразвитием речи» под редакцией Т.Б. Филитчевой, Г.В. Чиркиной
- образовательных потребностей и запросов воспитанников;
- возрастных особенностей обучающихся.

Основная ООП ДО определяет цель, задачи, планируемые результаты, содержание и организацию образовательного процесса на ступени дошкольного образования.

Программа разработана в соответствии с основными нормативно-правовыми документами по дошкольному образованию:

- Федеральный закон от 29.12.2012 № 273-ФЗ «Об образовании в Российской Федерации»;
- Федеральный государственный образовательный стандарт дошкольного образования (Утвержден приказом Министерства образования и науки Российской Федерации от 17 октября 2013 г. N 1155);
- Порядок организации и осуществления образовательной деятельности по основным общеобразовательным программам – образовательным программам дошкольного образования» (приказ Министерства образования и науки РФ от 30 августа 2013 года №1014 г. Москва);
- Санитарно-эпидемиологические требования к устройству, содержанию и организации режима работы дошкольных образовательных организаций» (Утверждены постановлением Главного государственного санитарного врача Российской Федерации от 15 мая 2013 года №26 «Об утверждении СанПиН» 2.4.3049-13).

Содержание программы определяется в соответствии с направлениями развития ребенка, соответствует основным положениям возрастной психологии и дошкольной педагогики и обеспечивает единство воспитательных, развивающих и обучающих целей и задач.

В ДОУ отработана система взаимодействия всех педагогов (администрации, воспитателей, специалистов), система взаимодействия с родителями (законными представителями), ведется работа по расширению социального партнерства.

Использование современных педагогических технологий (проектной, игровой, ИКТ) в дошкольном образовании как одного из методов интегративного обучения дошкольников, позволило значительно повысить самостоятельную активность детей, развивать творческое мышление, умение детей самостоятельно, разными способами находить информацию об интересующем предмете или явлении и использовать эти знания для создания новых объектов действительности.

ООП ДО реализуется согласно годовому планированию, режиму дня, годовому учебному графику, учебному плану и режиму непосредственно образовательной деятельности (НОД), которые составлены в соответствии с современными дидактическими, санитарными и методическими требованиями, содержание выстроено в соответствии с ФГОС ДО. При составлении плана образовательной деятельности учтены предельно допустимые нормы учебной нагрузки, изложенные в СанПиН 2.4.1.3049-13.

Образовательный процесс реализуется в адекватных дошкольному возрасту формах работы с детьми с учетом требований ФГОС ДО. Образовательная деятельность осуществляется в процессе организации различных видов детской деятельности: организованной образовательной деятельности, осуществляемой в ходе режимных моментов, самостоятельной деятельности, взаимодействия с семьями детей. Основной формой работы с детьми дошкольного возраста и ведущим видом деятельности для них является игра.

В работе с детьми педагоги используют образовательные технологии деятельностного типа: развивающее обучения, проблемное обучения, проектную деятельность.

Всестороннее развитие воспитанников ДОУ обеспечивается в том числе, через созданную предметно - пространственную развивающую среду, которая инициирует познавательную и творческую активность детей, предоставляет ребенку свободу выбора форм активности, обеспечивает содержание разных форм детской деятельности, безопасна и комфорта, соответствует интересам, потребностям и возможностям каждого ребенка, обеспечивает гармоничное отношение ребенка с окружающим миром.

Определение учебно-методического обеспечения реализации Образовательной программы ДОУ, учебной, учебно-методической литературы и иных библиотечно-информационных ресурсов и средств обеспечения образовательной деятельности определены в Образовательной программе с учетом ФГОС ДО.

В МАДОУ «Детский сад № 48» создан и функционирует психолого - педагогический консилиум (ППк) с целью оказания специализированной помощи детям, родителям и педагогам.

В 2020 году основное содержание деятельности консилиума заключалось в организации и проведении комплексного изучения личности ребенка, выявлении актуального уровня и особенностей развития познавательной деятельности, потенциальных (резервных) возможностей ребенка, выборе дифференцированных педагогических условий коррекционного воздействия, адекватных развитию ребенка образовательных программ, разработке рекомендаций для воспитателей и родителей с целью обеспечения индивидуального подхода в развитии и воспитании, организации специализированной (коррекционной) помощи детям, в том числе детям с ограниченными возможностями здоровья (ОВЗ).

В учреждении работают специалисты, обеспечивающие реализацию коррекционного направления в работе – педагоги-психологи и учителя-логопеды. Кроме того, все педагоги учреждения работают в тесном взаимодействии для обеспечения комплексной поддержки детей, нуждающихся в помощи. В ДОУ разработана модель специалистов по решению образовательных задач.

В 2020 году детский сад посещали 25 детей с ОВЗ, из них 2 – ребенка-инвалида. Для каждого из этих детей были разработаны индивидуальные программы развития.

Основными формами деятельности членов ППк являются:

- индивидуальная и групповая диагностическая, коррекционно-развивающая работа с воспитанниками;
- индивидуальная и групповая консультативно-просветительская и профилактическая работа с родителями и педагогами;
- подготовка и участие в заседаниях ППк ДОУ.

Важным аспектом деятельности специалистов является комплексный подход к проблемам ребенка, который предполагает:

- многоуровневую диагностику развития ребенка;
- создание индивидуальных коррекционно-развивающих программ, нацеленных на взаимосвязанное развитие отдельных сторон когнитивной и эмоциональной сфер ребенка;
- взаимодействие специалистов в рамках ППк.

ППк проводился:

- в соответствии с планом работы психолого-педагогического консилиума МАДОУ «Детский сад № 48» на 2020год;
- по результатам обследования (педагогической, психологической, логопедической и медицинской диагностики);
- по запросу администрации, воспитателей, педагога-психолога, учителя-логопеда, родителей/законных представителей.

В течение 2020 года был выполнен весь объем запланированных мероприятий.

Количество детей, поставленных на учет ППк МАДОУ «Детский сад № 48» - 19 детей

Количество детей, направленных на городскую ПМПК – 22 ребёнка.

Самостоятельное обращение родителей - 3человека

Результатом работы ППк за 2020 год явилось:

- повышение качества взаимодействия специалистов – воспитателей – родителей;
- улучшение динамики коррекционно-развивающей работы с детьми, имеющими отклонения в психофизическом и речевом развитии, особенности поведения и/или трудности адаптации.

Вывод: положительным моментом является увеличение доли выявленных детей с ограниченными возможностями здоровья, нуждающихся в коррекционной работе. Создана система раннего выявления и коррекции недостатков в развитии детей

V. Оценка кадрового обеспечения

Детский сад на 100 процентов укомплектован педагогами согласно штатному расписанию. В детском саду работает 168 человек. Педагогический коллектив ДОО насчитывает 72 специалиста. Соотношение воспитанников, приходящегося на 1 взрослого:

- Воспитанник / педагоги-7/1 - Воспитанник / все сотрудники-3/1

Сведения о штатной численности работников учреждения:

Таблица 3

Наименование показателя	Среднегодовая численность работников учреждения за отчетный период
Сотрудники, всего (целые единицы)	168
из них: сотрудники, относящиеся к педагогическому персоналу	72
сотрудники, относящиеся к административно-управленческому персоналу	5
сотрудники, относящиеся к обслуживающему персоналу	91

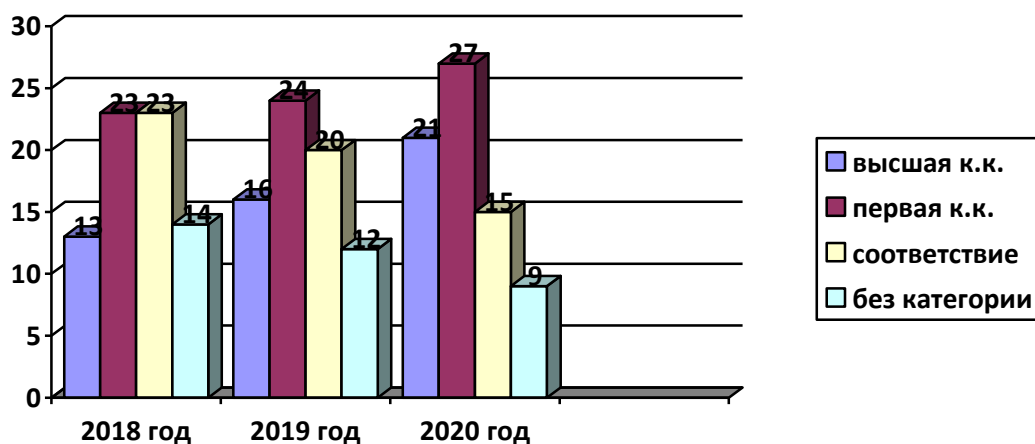
За 2020 год педагогические работники прошли аттестацию и получили:

- высшую квалификационную категорию 7 педагогов;
- на первую – 8 педагогов;
- соответствие занимаемой должности – 2 педагога;

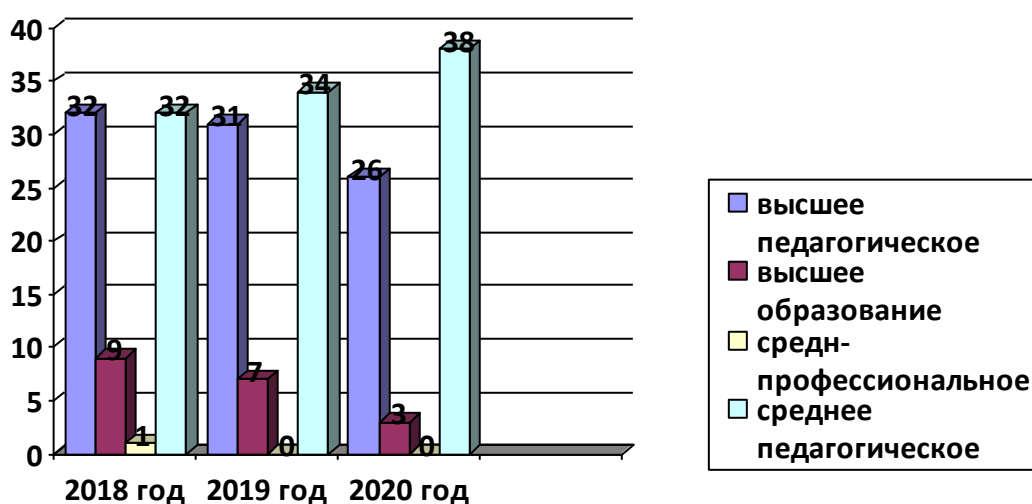
Курсы повышения квалификации в 2020 году прошли 40 педагогов.

На 31.12.2020г 1 педагог проходит обучение в ВУЗе по педагогической специальности. Переподготовку прошли: 3 человека

Квалификационные категории педагогов.



Образование педагогов.



Оценивая кадровое обеспечение образовательной организации МАДОУ «Детский сад № 48» можно констатировать следующее:

- образовательная деятельность в детском саду обеспечена квалифицированным профессиональным педагогическим составом,
- создана устойчивая кадровая система, в которой осуществляется подготовка новых кадров из числа младшего обслуживающего персонала,
- кадровый потенциал динамично развивается на основе целенаправленной работы по повышению квалификации педагогов.

Сравнительная диагностика развития профессиональной педагогической компетентности 2018- 2020уч. гг.

Таблица 4

Компоненты ППК	2018	2019г	2020г
ПЛК	8,3	8,5	8,5
ПДК	8,5	8,6	9,0
ПТК	7	7,2	8,1
ППК	7,9	8,2	8,3

В 2020 году из-за коронавируса изменились формы работы с педагогами. Часть сотрудников ушли на удаленку, а общесадовские мероприятия пришлось проводить в онлайн - формате. Курсы повышения квалификации проходили тоже в дистанционном формате, что нередко вызывало у педагогов трудности, создавались технические проблемы, приходилось по ходу обучения осваивать IT технологии.

В перспективе мы продолжим оптимально сочетать разные формы методической работы, учитывая уровень профессиональной педагогической компетентности педагогов.

В 2020 году педагоги Детского сада принимали участие в мероприятиях различного уровня:

- Международный конкурс «Magister», Новосибирск, 2020 г. (золотая медаль).
- Областной конкурс-выставка «Инновация - 2020» (Диплом 2 степени).
- Всероссийский смотр-конкурс образовательных организаций «Гордость отечественного образования» на основе многоцелевого комплексного анализа , 3 декабря 2019 , 29 апреля 2020 гг. (Золотая медаль, Удостоверение Лауреата - Победителя).
- Муниципальный смотр-конкурс мини-музеев «Прикоснись к Победе» среди дошкольных образовательных учреждений ЗАТО Северск (Диплом Призера).
- Всероссийский смотр-конкурс «Образцовый детский сад» 2019г, 2020г (Диплом Победителя).

Выводы: Анализ педагогического состава ДОУ позволяет сделать выводы о том, что педагогический коллектив имеет достаточно высокий образовательный уровень, педагоги стремятся к постоянному повышению своего педагогического мастерства. Кадровая политика ДОУ направлена на развитие профессиональной компетентности педагогов, учитываются профессиональные и образовательные запросы, созданы все условия для повышения профессионального уровня и личностной самореализации, привлечение в ДОУ молодых специалистов. В 2021 году необходимо

предусмотреть обучение педагогов дошкольной организации по тематическим дополнительным профессиональным программам (повышение квалификации), направленным на совершенствование ИКТ компетенций, повышение компьютерной, финансовой грамотности для последующего обеспечения качества образовательной деятельности с применением дистанционных образовательных технологий.

VI. Оценка учебно-методического и библиотечно-информационного обеспечения

В детском саду библиотека является составной частью методической службы. Библиотечный фонд располагается в методическом кабинете, кабинетах специалистов, группах детского сада. Библиотечный фонд представлен методической литературой по всем образовательным областям основной общеобразовательной программы, детской художественной литературой, периодическими изданиями, а также другими информационными ресурсами на различных электронных носителях. В каждой возрастной группе имеются необходимые учебно-методические пособия, рекомендованные для планирования воспитательно-образовательной работы в соответствии с обязательной частью ООП. Оформлена подписка на электронные журналы: «Справочник старшего воспитателя», «Справочник руководителя ДОУ», «Музыкальный руководитель», «Управление образовательным учреждением в вопросах и ответах»

В дальнейшем, для организация занятий с детьми в дистанционном режиме необходимо обеспечить подборку онлайн-ресурсов, поиск и/или разработку видеоконтента, определение электронного ресурса для размещения обучающих материалов, инструкций, методических рекомендаций и др., а также пополнить библиотечный фонд методической литературой и комплектами заданий по всем образовательным областям основной общеобразовательной программы для подготовки педагогов к проведению занятий в онлайн и интеллектуального развития детей дошкольного возраста.

VII. Оценка материально-технической базы

МАДОУ « Детский сад № 48» размещается в трёх 2-х этажных отдельно стоящих зданиях.

В детском саду оборудованы помещения:

- кабинеты специалистов (10);
- музыкально-физкультурный зал (2);
- музыкальный зал (1);
- физкультурный зал (1);
- мультимедийные установки (3);

- цифровая видеокамера;
- цифровой фотоаппарат;
- бассейн (1);
- компьютеры (10).

Для создания оптимальных условий пребывания детей в детском саду, а также улучшения качества образования группы оснащены функциональной мебелью, игровым и учебным оборудованием, соответствующим возрасту детей, мягким инвентарем в достаточном количестве. В наличии все виды игрового и спортивного оборудования. Обеспечена его доступность, зонирование групповых комнат в соответствии с содержанием игровой деятельности в каждой возрастной группе. Созданы благоприятные условия, обеспечивающие обучение старших дошкольников игре в шахматы.

Большое внимание воспитателями уделяется организации предметно-развивающей среды и жизненного пространства в группе, которые способствовали бы свободной самостоятельной деятельности и творчеству детей в соответствии с их желаниями и склонностями.

На территории ДОО: оборудованные в соответствии с СанПиН прогулочные и спортивные площадки, тропа здоровья, эколого-развивающий комплекс (уголок леса, огород с теплицей, клумбы и цветники).

Обеспечение безопасной среды в ДОО – одно из важнейших направлений в работе. В учреждении работают два специалиста по охране труда; осуществляется производственный контроль со стороны профсоюзного комитета учреждения, регулярно проводятся осмотры территорий, групп, кабинетов специалистов на соответствие требованиям безопасной среды, соблюдению санитарно-гигиенических правил и норм.

Реализуемая система работы по охране труда обеспечивает травмобезопасную обстановку в ДОО, производственный травматизм среди сотрудников в 2020 г. отсутствует. Травм детей не было.

Для обеспечения безопасного пребывания детей, во всех помещениях установлена противопожарная электронная система. Для всех помещений имеется схема эвакуации.

Комплексная безопасность в образовательном учреждении рассматривается как совокупность мер и мероприятий, осуществляемых во взаимодействии с органами власти, правоохранительными структурами, другими вспомогательными службами и общественными организациями, обеспечения безопасного функционирования образовательного учреждения, а также готовности сотрудников и обучающихся к рациональным действиям в чрезвычайных ситуациях.

Так, чтобы не допустить распространение коронавирусной инфекции, администрация детского сада ввела в 2020 году дополнительные ограничительные и профилактические меры в соответствии с СП 3.1/2.4.3598-20:

- ежедневный усиленный фильтр воспитанников и работников – термометрию с помощью бесконтактных термометров и опрос на наличие признаков инфекционных заболеваний. Лица с признаками инфекционных заболеваний изолируются и выводятся;
- еженедельную генеральную уборку с применением дезинфицирующих средств, разведенных в концентрациях по вирусному режиму;
- ежедневную влажную уборку с обработкой всех контактных поверхностей, игрушек и оборудования дезинфицирующими средствами;
- дезинфекцию посуды, столовых приборов после каждого использования;
- бактерицидные установки в групповых комнатах;
- частое проветривание групповых комнат в отсутствие воспитанников;
- проведение всех занятий в помещениях групповой ячейки или на открытом воздухе отдельно от других групп;
- требование о заключении врача об отсутствии медицинских противопоказаний для пребывания в детском саду ребенка, который переболел или контактировал с больным COVID-19.

Охрану МАДОУ в ночное время осуществляют сторожа, оборудована кнопка тревожной сигнализации, установлена автоматическая пожарная сигнализация. В учреждении установлена система наружного видеонаблюдения, установлены автоматические ворота. Запись с видеокамер ведется круглосуточно.

Ежегодно проводятся плановые учебные эвакуации воспитанников и сотрудников.

Вся информация по вопросам безопасности размещена на официальном сайте учреждения в разделе «Безопасность».

Медицинское обслуживание детей в ДОУ осуществляет ФГУЗ КБ № 81 ФМБА России. В ДОУ ведется медицинская документация на дошкольников, регулярно проводятся профилактические, диспансерные медицинские осмотры, вакцинация детей. Ежегодно дошкольники осматриваются узкими специалистами. Информация о состоянии здоровья вносится в медицинскую карту ребенка, где в обязательном порядке определяются группы здоровья, обозначается группа детей-аллергиков.

Главным показателем деятельности дошкольного учреждения является здоровье детей. Медицинские работники проводят ежегодный мониторинг заболеваемости и состояния здоровья детей.

Один из показателей комфортного здоровьесберегающего пребывания детей в ДОУ – степень адаптации маленького ребенка к условиям детского сада.

Анализ адаптации

Таблица 5

год	Степень адаптации		
	легкая	средняя	тяжелая
2018	72%	26%	2%
2019	74%	26%	-
2020	76%	24%	-

Анализ заболеваемости

Таблица 6

Показатели	2018	2019	2020
Заболеваемость в детоднях на 1 ребенка	Ясли: 42 Сад: 43	Ясли: 41 Сад: 28	Ясли: 38 Сад: 24
Простудная заболеваемость, %	Ясли: 22% Сад: 16%	Ясли: 20% Сад: 15%	Ясли: 18% Сад: 15%
Часто болеющие дети, %	28%	26 %	26 %
Дети с хроническими заболеваниями %	17%	14%	12%

Распределение детей по группам здоровья.

Таблица 6

Учебный год	Группа здоровья	Кол-во детей	Проценты
2019	I	173	30
	II	376	65
	III	29	5
	IV	-	-
2020	I	253	45
	II	256	46
	III	48	9
	IV	-	-

Питание в ДОУ организовано в соответствии с СанПиН. Меню составлено согласно требованиям СанПиН и обеспечивает необходимое соотношение белков, жиров, углеводов, необходимый набор продуктов, калорийность. При приготовлении блюд используются щадящие способы термической обработки продуктов. В учреждении действует бракеражная

комиссия, обеспечивающая контроль доброкачественности питания, соблюдения необходимых требований.

Осуществляется индивидуальный подход к детям, нуждающимся в диетическом питании. Для детей с пищевой аллергией готовятся блюда – заменители. При составлении меню-требования учитываются все медицинские противопоказания в продуктах питания.

Пищевые блоки обеспечены необходимыми наборами оборудования и соответствует требованиям СанПиН 2.4.1.3049-13.

Вывод: Материально-техническое состояние детского сада и территории соответствует действующим санитарно-эпидемиологическим требованиям к устройству, содержанию и организации режима работы в дошкольных организациях, правилам пожарной безопасности, требованиям охраны труда.

При создании предметно-пространственной развивающей среды воспитатели учитывают возрастные, индивидуальные особенности детей своей группы.

Наличие материально-технического оснащения по группам детского сада для организации массовых общесадовских мероприятий с родителями (законными представителями) воспитанников свидетельствует о недостаточном количестве технических средств и программного обеспечения. Поэтому, по мере возможности, необходимо приобретение соответствующего оборудования и программного обеспечения.

Результаты анализа показателей деятельности организации

Данные приведены по состоянию на 31.12.2020.

Таблица 8

№ п/п	Показатели	Единица измерения
1.	Образовательная деятельность	
1.1	Общая численность воспитанников, осваивающих образовательную программу дошкольного образования, в том числе:	557 человек
1.1.1	В режиме полного дня (8 - 12 часов)	557 человек
1.1.2	В режиме кратковременного пребывания (3 - 5 часов)	нет
1.1.3	В семейной дошкольной группе	нет
1.1.4	В форме семейного образования с психолого-педагогическим сопровождением на базе дошкольной	нет

	образовательной организации	
1.2	Общая численность воспитанников в возрасте до 3 лет	143 человек
1.3	Общая численность воспитанников в возрасте от 3 до 8 лет	414 человек
1.4	Численность/удельный вес численности воспитанников в общей численности воспитанников, получающих услуги присмотра и ухода:	557человек /100%
1.4.1	В режиме полного дня (8 - 12 часов)	557человек /100%
1.4.2	В режиме продленного дня (12 - 14 часов)	нет
1.4.3	В режиме круглосуточного пребывания	нет
1.5	Численность/удельный вес численности воспитанников с ограниченными возможностями здоровья в общей численности воспитанников, получающих услуги:	25человек/ 4,5%
1.5.1	По коррекции недостатков в физическом и (или) психическом развитии	25человек/ 4,5%
1.5.2	По освоению образовательной программы дошкольного образования	25человек/ 4,5%
1.5.3	По присмотру и уходу	25человек/ 4,5%
1.6	Средний показатель пропущенных дней при посещении дошкольной образовательной организации по болезни на одного воспитанника	4 дня
1.7	Общая численность педагогических работников, в том числе:	72человека
1.7.1	Численность/удельный вес численности педагогических работников, имеющих высшее образование	3человека/ 4%
1.7.2	Численность/удельный вес численности педагогических	26человек/

	работников, имеющих высшее образование педагогической направленности (профиля)	36%
1.7.3	Численность/удельный вес численности педагогических работников, имеющих среднее профессиональное образование	нет
1.7.4	Численность/удельный вес численности педагогических работников, имеющих среднее профессиональное образование педагогической направленности (профиля)	43человека/ 60%
1.8	Численность/удельный вес численности педагогических работников, которым по результатам аттестации присвоена квалификационная категория, в общей численности педагогических работников, в том числе:	человек/%
1.8.1	Высшая	21человек/ 29%
1.8.2	Первая	27человек/ 38%
1.9	Численность/удельный вес численности педагогических работников в общей численности педагогических работников, педагогический стаж работы которых составляет:	человек/%
1.9.1	До 5 лет	16человек/ 22%
1.9.2	Свыше 30 лет	17человек/ 24%
1.10	Численность/удельный вес численности педагогических работников в общей численности педагогических работников в возрасте до 30 лет	1человек/ 1%
1.11	Численность/удельный вес численности педагогических работников в общей численности педагогических работников в возрасте от 55 лет	24человек/ 33%

1.12	Численность/удельный вес численности педагогических и административно-хозяйственных работников, прошедших за последние 5 лет повышение квалификации/профессиональную переподготовку по профилю педагогической деятельности или иной осуществляемой в образовательной организации деятельности, в общей численности педагогических и административно-хозяйственных работников	72человек/ 100%
1.13	Численность/удельный вес численности педагогических и административно-хозяйственных работников, прошедших повышение квалификации по применению в образовательном процессе федеральных государственных образовательных стандартов в общей численности педагогических и административно-хозяйственных работников	человек/%
1.14	Соотношение "педагогический работник/воспитанник" в дошкольной образовательной организации	1человек/ 7человек
1.15	Наличие в образовательной организации следующих педагогических работников:	
1.15.1	Музыкального руководителя	да
1.15.2	Инструктора по физической культуре	да
1.15.3	Учителя-логопеда	да
1.15.4	Логопеда	нет
1.15.5	Учителя-дефектолога	нет
1.15.6	Педагога-психолога	да
2.	Инфраструктура	
2.1	Общая площадь помещений, в которых осуществляется образовательная деятельность, в расчете на одного воспитанника	2,7 кв. м
2.2	Площадь помещений для организации дополнительных	539,1кв. м

	видов деятельности воспитанников	
2.3	Наличие физкультурного зала	да
2.4	Наличие музыкального зала	да
2.5	Наличие прогулочных площадок, обеспечивающих физическую активность и разнообразную игровую деятельность воспитанников на прогулке	да

Анализ показателей указывает на то, что МАДОУ «Детский сад № 48» имеет достаточную инфраструктуру, которая соответствует требованиям СанПиН 2.4.1.3049-13 «Санитарно-эпидемиологические требования к устройству, содержанию и организации режима работы дошкольных образовательных организаций» и позволяет реализовывать образовательные программы в полном объеме в соответствии с ФГОС ДО.

Детский сад укомплектован достаточным количеством педагогических и иных работников, которые имеют высокую квалификацию, регулярно проходят повышение квалификации, что обеспечивает результативность образовательной деятельности.

Заведующий МАДОУ «Детский сад № 48»  Л.В. Арутюнян

**ДОКУМЕНТ ПОДПИСАН
ЭЛЕКТРОННОЙ ПОДПИСЬЮ**

СВЕДЕНИЯ О СЕРТИФИКАТЕ ЭП

Сертификат 603332450510203670830559428146817986133868576091

Владелец Арутюнян Любовь Владимировна

Действителен с 11.03.2022 по 11.03.2023